

KOTA
desde 1992

ASPIRA DUOFLEX YESO/ÓXIDO MANUAL DE INSTRUCCIONES



ESTIMADO USUARIO:

Gracias por escoger un producto **KOTA**.

Los equipos KOTA son producidos con materiales de calidad buscando garantizar la confiabilidad y la seguridad de sus productos.

Para mantener el perfecto funcionamiento de su **Aspira Duoflex**, son necesarios algunos cuidados básicos. Lea atentamente este manual y siga las orientaciones de instalación y uso.

PRECAUCIONES DE SEGURIDAD



- Utilice productos originales KOTA identificados por la marca, que le garanticen desempeño a su equipo;
- No modifique el equipo ni le solicite a terceros que lo haga, a no ser cuando sea autorizado específicamente por KOTA, pues el desempeño y/o la seguridad podrán ser comprometidos. Cualquier modificación sin previa autorización implicará en la pérdida de la garantía;
- Su utilización no lo exenta del uso de máscara y gafas de protección (EPI);
- Antes de conectarlo a enchufes, verifique la tensión local (127/220V);
- Verificar compatibilidad de tensiones entre el micromotor y el mando eléctrico del aspirador;
- Comandos principales: siga correctamente las instrucciones y los procedimientos de operación;
- No succionar líquidos o sustancias húmedas;
- No utilizar el equipo para el uso doméstico;
- No doblar excesivamente la manguera de succión;
- **Mantenimiento:** efectúe una limpieza periódica del saco del aspirador y del filtro del motor;
- Para hacer el cambio del saco colector, desconecte el equipo del enchufe y espere que se enfríe;
- Vacíe el saco del aspirador con más frecuencia mientras mayor sea el volumen de trabajo;
- Mientras más frecuente sea el mantenimiento, mayor será la vida útil del aparato;
- **Limpieza general:** paño seco o levemente húmedo.

UTILIZACIÓN

POTENCIA

ÓXIDO: potencia de succión más baja por ser un material fino.
YESO: potencia de succión más alta por ser un material grueso.



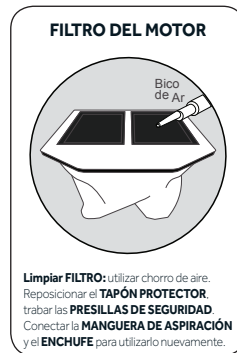
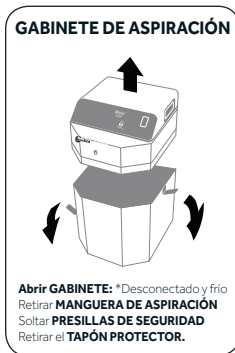
INTERRUPTOR
Enciende/apaga.

ACCIONAMIENTO

AUTOMÁTICO: para la utilización de los enchufes traseros, sincronizar con micromotores o granalladoras de óxido.
MANUAL: sincronización con el recortador RecortaFIEL.

LIMPIEZA Y MANTENIMIENTO

- Antes de abrir el **GABINETE**, desconecte el equipo del enchufe y espere hasta que se enfríe, si es necesario.
- Nunca utilice el aspirador sin el **SACO COLECTOR**, para no dañar el aparato o causar accidentes.
- Haga la limpieza del **SACO COLECTOR** periódicamente, de acuerdo con el volumen de trabajo.
- Cambie el **SACO COLECTOR** y el **FILTRO DEL MOTOR** cuando estos presenten desgastes.



CAMBIO DE LOS FUSIBLES: detrás del gabinete, al lado del cable de alimentación, existen dos porta-fusibles, uno general y otro para los motores. En cada uno de ellos hay dos fusibles, uno de contacto y otro de reserva. En el caso que el equipo pare de funcionar, desconéctelo de la red eléctrica, espere algunos minutos y abra el porta-fusibles. En el caso que sea necesario, sustitúyalo.

Utilice siempre fusibles dentro de las especificaciones, 127 V/10 A y 220 V/7 A.

LIMPIEZA GENERAL: utilice solamente un paño húmedo y jabón neutro para retirar el polvo, suciedad o manchas.

CARACTERÍSTICAS TÉCNICAS

Tensión de alimentación: 110V/127V/ 220V

Fusible: 5Amp

Consumo eléctrico prometido: 500W

Dimensiones externas del equipo:

Altura: 760 mm

Ancho: 440 mm

Profundidad: 510 mm

POSIBLES PROBLEMAS Y SOLUCIONES

ASPIRADOR no funciona:

Verifique los fusibles en el panel trasero de la **UNIDAD DE ASPIRACIÓN**;

ASPIRADOR no succiona:

Verifique la Sincronización/ **MANGUERA DE ASPIRACIÓN**/ Mantenimiento **GABINETE** y **BOQUILLA**.

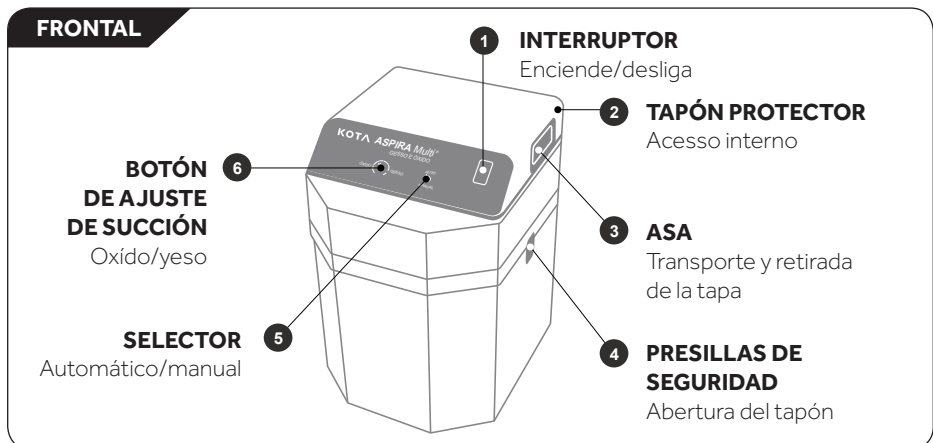
EN EL CASO QUE AÚN HAYA PROBLEMAS DESPUÉS DE LA VERIFICACIÓN MINUCIOSA DE LOS ÍTEMS ANTERIORES, ENTRE EN CONTACTO.

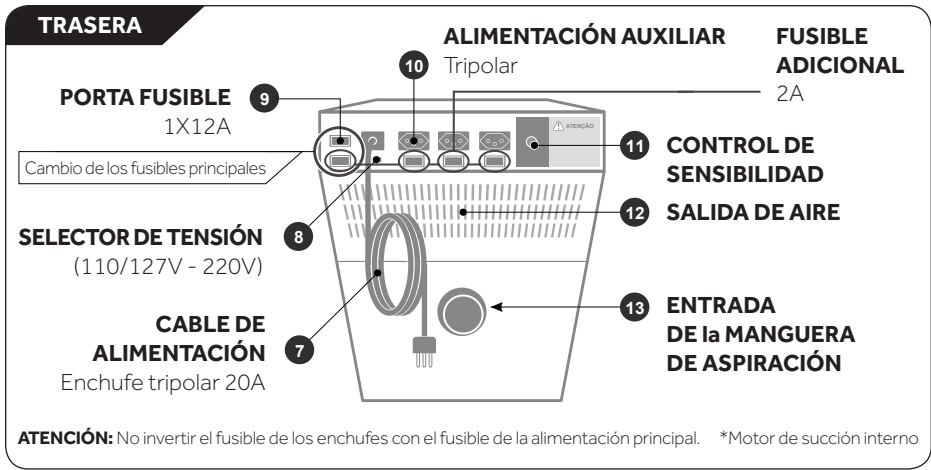
www.kotaimp.com.br

sac@kotaimp.com.br

ATENCIÓN: 55 11 4615 9200 | 55 11 9 6196 2763

VISIÓN GENERAL





INSTALACIÓN

ATENCIÓN: para el montaje de este producto, lea con atención las instrucciones que aparecen en esta **Guía de Instalación**. El procedimiento inadecuado en la instalación, montaje o el uso incorrecto del equipo es de entera responsabilidad del usuario.

1. COMPONENTES

- Este producto está acondicionado en una caja que lo protege adecuadamente para el transporte;
- Al abrir la caja, verifique si no hay indicios de violación;
- Ante la presencia de cualquier irregularidad, entre inmediatamente en contacto con el proveedor.
- Verifique el contenido del embalaje según los componentes ilustrados a continuación:



1.1. ACCESORIOS

SACO COLECTOR: este accesorio tiene como función retener todo el residuo succionado por el aspirador, teniendo una alta capacidad para el almacenaje de residuos siempre que sea efectuada su colocación conforme la orientación de fábrica.

FILTRO DEL MOTOR: la utilización de este filtro está directamente relacionada a la vida útil de su aspirador, pues él evita que los residuos lleguen al motor, lo que puede ocasionar su quema. Por eso, haga el correcto mantenimiento y limpieza, los cuales varían de acuerdo con la frecuencia de uso del equipo. Este filtro es permanente, sin embargo, cuando después de la limpieza el sistema no presente aumento de succión o cuando la estructura física esté dañada es necesaria su sustitución.

ATENCIÓN: use siempre piezas y componentes originales, de lo contrario KOTA se reserva el derecho de invalidar los términos de garantía. Solicite accesorios adicionales con su proveedor o entre en contacto directo con KOTA.

2. ASPIRADOR

Verifique la tensión local y seleccione la tensión correcta: 127V o 220V. Conecte la **MANGUERA DE ASPIRACIÓN** en la **13 ENTRADA DE LA MANGUERA DE ASPIRACIÓN** y entrada del Recortador. Encaje el conector macho del cable de fuerza del aspirador al conector hembra del recortador. Al encender el recortador, el aspirador entra en funcionamiento automáticamente. Para esto, el mismo deberá tener el interruptor en la posición conectado. Para mayores detalles verifique **UTILIZACIÓN**.

3. REGULACIÓN DE SUCCIÓN

El botón de regulación de succión puede ser ajustado de acuerdo con la necesidad.

CUIDADOS IMPORTANTES*

No lo utilice para aplicaciones domésticas. No aspire líquidos o sustancias húmedas. Cambie el saco decantador regularmente para que él no se perfore, dañando así el motor o disminuyendo el poder de succión.

GARANTÍA

KOTA Equipos garantiza el producto y sus accesorios contra defectos de material y mano de obra, siempre que sean operados de acuerdo con las condiciones de uso especificadas en el Manual del Usuario.

El plazo de esta garantía es de un año contado por 12 (doce) meses a partir de la fecha en que el equipo fue adquirido, siendo 3 (tres) meses de garantía legal y 9 (nueve) meses de garantía contractual.

Para reparar un equipo dentro de la garantía, entre en contacto con KOTA Equipos acompañado de esta garantía y de la respectiva factura fiscal de compra o del número de serie del producto.

Las piezas, accesorios o placas sustituidas serán garantizadas por el tiempo restante de la garantía original o por el plazo de 90 (noventa) días contados desde la fecha de entrega del aparato reparado al consumidor, prevaleciendo lo que ocurra por último. Todas las piezas, accesorios, placas o equipos sustituidos en garantía serán propiedad de KOTA Equipos.

CONDICIONES DE GARANTÍA

KOTA Equipos no será, en ninguna hipótesis, responsable por ningún equipo que no sea de su suministro, así como no será responsable del mal funcionamiento o por los accesorios usados con piezas que no sean originales de KOTA Equipos.

ÍTEMES EXCLUIDOS DE ESTA GARANTÍA

Esta garantía no cubre:

- Defectos o daños resultantes del uso del producto de otro modo que no sea el especificado en el Manual del Usuario;
- Defectos por daños derivados de prueba, instalación, transformación o cualquier tipo de modificación realizada por personas o asistencias técnicas no autorizadas por KOTA Equipos;
- Los productos que tienen el número de serie retirado o ilegible, así como daños causados por derramamiento de sustancias agresivas al producto.

Ocurrirá la pérdida automática de la garantía en el caso de la no utilización de la asistencia técnica autorizada KOTA durante la vigencia de la garantía.

KOTA EQUIPOS

kotaimp.com.br
Rua Íris Memberg, 140
Vila Jovina - Cotia, SP | CEP 06705 150
55 11 4615 9200

CONSULTOR TÉCNICO

consultoria.lab@kotaimp.com.br
55 11 4615 9200 | 55 11 9 4798 5458

SAC

sac@kotaimp.com.br
55 11 4615 9200 | 55 11 9 6196 2763



KOTA
desde 1992